



RUDOMAIN



**ТОВАРИСТВО З ОБМЕЖЕНОЮ ВІДПОВІДАЛЬНІСТЮ
«РУДОМАЙН»**

**КОНСОЛІДОВАНИЙ ЗВІТ ПРО УПРАВЛІННЯ
за результатами 2025 року**

ЗВЕРНЕННЯ КЕРІВНИЦТВА ГРУПИ



ШАНОВНІ ВЛАСНИКИ, КОЛЕГИ ТА ПАРТНЕРИ!

Звернення керівництва. Даний розділ має характер «передмови» для усього консолідованого Звіту. У ньому вище операційне керівництво Групи звертається до користувачів консолідованого Звіту і в розповідній формі повідомляє користувачам консолідованого Звіту найбільш суттєві, на його думку, відомості, які повинні задати тон та рамки сприйняття даного консолідованого Звіту.

Жорстка регламентація змісту даного розділу є недоцільною, однак, у більшості випадків наступна інформація буде релевантною:

- основні події та досягнення протягом звітного періоду, причини недосягнення поставлених цілей;
- оцінка впливу загальних тенденцій (макроекономічних, політичних, тощо) на діяльність Групи, оцінка головних викликів щодо цілей, заявлених Групою;
- бачення та стратегія Групи на коротко-, середньо- та довгостроковий періоди, у тому числі стосовно дотримання концепції сталого розвитку, відповідності міжнародним стандартам, тощо

З повагою, Володимир Колос
Генеральний директор ТОВ «РУДОМАЙН»

ЗМІСТ

ЗВЕРНЕННЯ КЕРІВНИЦТВА ГРУПИ.....	2
I. ОРГАНІЗАЦІЙНА СТРУКТУРА ТА ОПИС ДІЯЛЬНОСТІ ГРУПИ.....	4
<i>Загальні відомості.....</i>	<i>4</i>
<i>Опис діяльності.....</i>	<i>4</i>
<i>Організаційно-управлінська структура.....</i>	<i>6</i>
<i>Стратегія розвитку.....</i>	<i>8</i>
II. РЕЗУЛЬТАТИ ДІЯЛЬНОСТІ ГРУПИ.....	10
III. ЛІКВІДНІСТЬ ТА ЗОБОВ'ЯЗАННЯ ГРУПИ.....	15
IV. ЕКОЛОГІЧНІ АСПЕКТИ КОМПАНІЙ ГРУПИ.....	17
V. СОЦІАЛЬНІ АСПЕКТИ ТА КАДРОВА ПОЛІТИКА ГРУПИ.....	19
<i>Кадрова політика.....</i>	<i>19</i>
<i>Облікова кількість штатних працівників.....</i>	<i>20</i>
<i>Структура та динаміка фонду оплати праці.....</i>	<i>20</i>
<i>Охорона праці.....</i>	<i>21</i>
VI. РИЗИКИ ГРУПИ.....	24
<i>Кредитний ризик.....</i>	<i>24</i>
<i>Валютний ризик.....</i>	<i>24</i>
<i>Ризик ліквідності.....</i>	<i>25</i>
<i>Операційний та юридичний ризики.....</i>	<i>26</i>

I. ОРГАНІЗАЦІЙНА СТРУКТУРА ТА ОПИС ДІЯЛЬНОСТІ ГРУПИ

Загальні відомості

ТОВАРИСТВО З ОБМЕЖЕНОЮ ВІДПОВІДАЛЬНІСТЮ «РУДОМАЙН» (ТОВ «РУДОМАЙН» або Материнська компанія) та його дочірня компанія ТОВ «ДОЛИНСЬКИЙ ГІРНИЧО-ЗБАГАЧУВАЛЬНИЙ КОМБІНАТ» (надалі - Група) діють на підставі чинного законодавства України.

Склад Групи включає такі компанії:

Найменування	Основний вид діяльності	Доля участі на 31.12.2025	Доля участі на 01.01.2025
ТОВ «Рудомайн», ЄДРПОУ 37064892	Добування залізної руди	Материнська компанія	Материнська компанія
ТОВ «ДОЛИНСЬКИЙ ГІРНИЧО-ЗБАГАЧУВАЛЬНИЙ КОМБІНАТ», ЄДРПОУ 44533322	Добування залізних руд	100%	100%

ТОВ «ДОЛИНСЬКИЙ ГЗК» засноване відповідно до рішення учасника від 03.12.2021 р., державна реєстрація проведена 06.12.2021 року.

Адреса Материнської компанії – 50000, Дніпропетровська обл., місто Кривий Ріг, пр-т Поштовий, буд. 1. Email – secretar@rudomain.com.ua.

Адреса дочірньої компанії – 28500, Кіровоградська обл., Кропивницький р-н, місто Долинська, вул. Соборності України, будинок 70.

Розмір статутного капіталу Материнської компанії складає 21 906 961,66 грн. Станом на 31.12.2025 року єдиним учасником є Компанія «АРДК Майнінг Ессет Менеджмент Холдінг Лтд», країна резидентства: Кіпр, місцезнаходження: Кіпр, 28 Софулі Стріт, Будівля Шантеклер, 3-й поверх, офіс 307, 1096 Нікосія.

Кінцевий бенефіціарний власник: Караманіц Костянтин Федорович, Україна, 50071, Дніпропетровська обл., місто Кривий Ріг, вул. Володимира Великого. Тип бенефіціарного володіння: непрямий вирішальний вплив, відсоток частки статутного капіталу або права голосу: 100%.

Розмір статутного капіталу дочірньої компанії складає 230 000 000 грн. Станом на 31.12.2025 р. ТОВ «РУДОМАЙН» також володіє часткою 33,9% у статутному капіталі ТОВ Футбольний клуб «Гірник», а ТОВ «ДОЛИНСЬКИЙ ГЗК» володіє часткою 50% у ТОВ «Долинська ВЕС»; Група не контролює ці об'єкти інвестування.

Опис діяльності

Материнська компанія ТОВ «РУДОМАЙН» - українське підприємство, яке займається видобутком та збагаченням залізної руди відкритим способом.

Дочірня компанія ТОВ «ДОЛИНСЬКИЙ ГЗК» у 2025 році не здійснювала видобуток або переробку руди; тому виробничі показники та опис технології видобування у цьому Звіті стосуються діяльності Материнської компанії.



Материнська компанія має спеціальні дозволи на видобування залізних руд:

- № 6236 від 08.12.2017 р., виданий на ділянку родовища №2 кар'єру «Південний» площею – 24,2 га;
- № 6511 від 25.05.2021 р., виданий на розширення меж ділянки №2 кар'єру «Південний» площею – 35,2 га.

Термін дії спецдозволів до грудня 2037 року.

Родовище багатих залізних руд – кар'єр «Південний» знаходиться в південній частині Саксаганського району. Кривий Ріг, в трьох кілометрах на південь від залізничної станції «Шмаково» ДП «Укрзалізниця».

Руда виробляється із застосуванням сухої магнітної сепарації. Призначена для переробки на металургійних підприємствах, агломераційному виробництві і в якості добавки під час виробництва цементу.

Операційне виробництво Групи здійснюється Материнською компанією, яка виробляє залізні руди таких підвидів: агломераційна руда, доменна руда, сира руда, залізна руда. Продукція відповідає вимогам ДСТУ 3704.

Основні види продукції Групи:



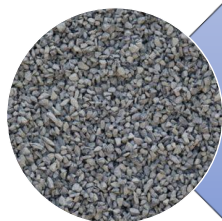
АГЛОМЕРАЦІЙНА РУДА
АР-1 **Fe≥60%**
АГЛОМЕРАЦІЙНА РУДА
АР-2 **Fe≥55%**
АГЛОМЕРАЦІЙНА РУДА
АР-3 **Fe≥50%**



БІДНА РУДА БР **Fe≥39%**
БІДНА РУДА БР-1 **Fe≥44%**



ДОМЕННА РУДА ДР-1
Fe≥50%
ДОМЕННА РУДА ДР-2
Fe≥47%



СИРА РУДА СР-1 **Fe≥42%**
СИРА РУДА СР-1 **Fe≥42%**
СИРА РУДА СР-2 **Fe≥40%**
СИРА РУДА СР-3 **Fe≥38%**



РУДА ЗАЛІЗНА РЗ-1.1
Fe≥54%
РУДА ЗАЛІЗНА РЗ-2.2
Fe≥59%

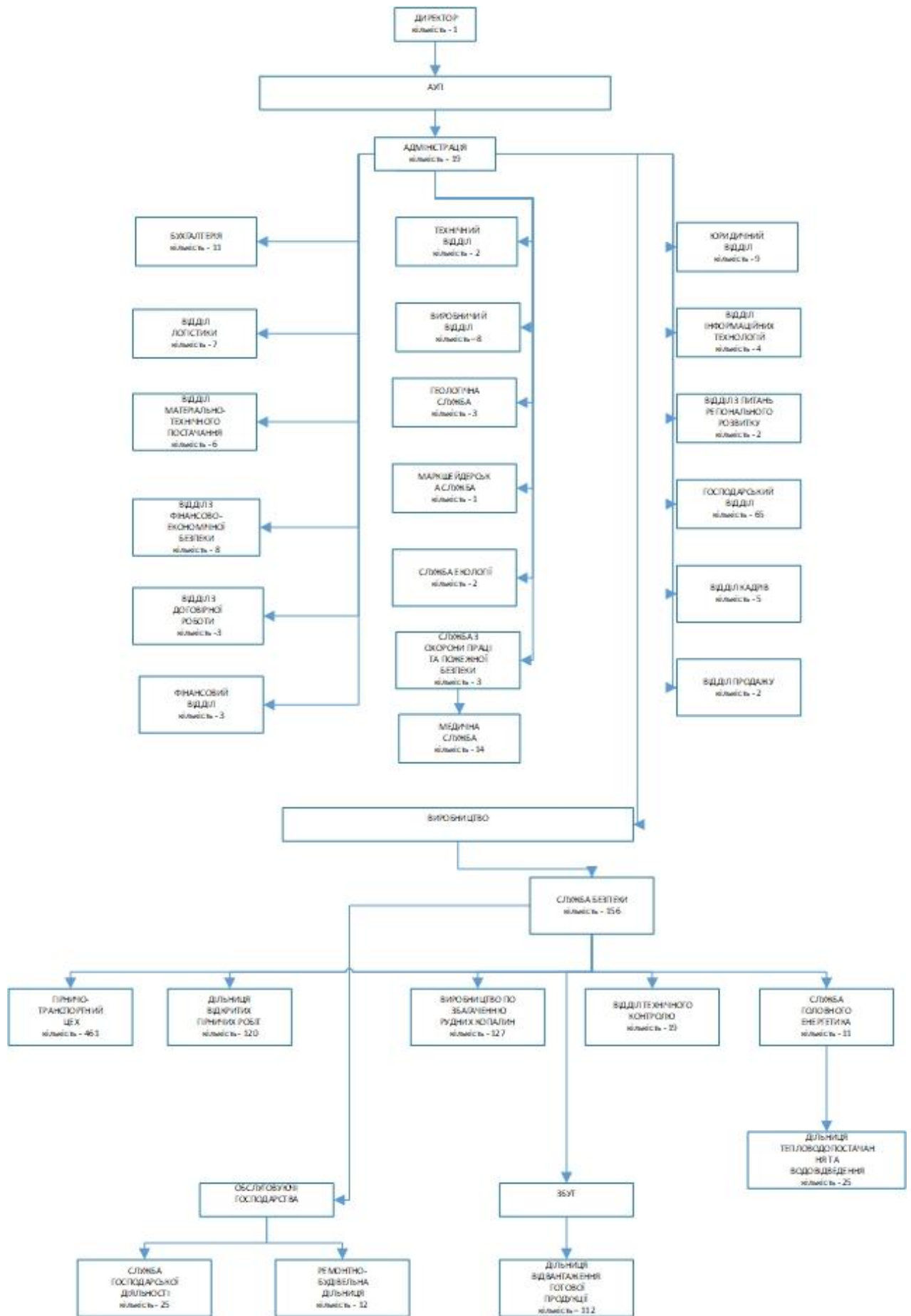
Група активно працює на території України, СНД та Європи. Починаючи з 2005 року, Материнською компанією було перероблено понад 20 мільйонів тон некондиційних руд Криворізького залізорудного басейну. Довгі роки Група впевнено та сумлінно співпрацює як з вітчизняними, так і із західними партнерами, серед яких можна виділити: Passy GmbH (Австрія), Kizara Group Kft (Угорщина), SISTEZI KFT (Угорщина), ТОВ «Українська гірничодобувна компанія», ПрАТ «Івано-Франківськцемент», ПАТ «Подільський цемент» тощо.

Організаційно-управлінська структура

Материнська компанія здійснює свою діяльність у формі товариства з обмеженою відповідальністю. Організаційна структура підприємства в існуючому вигляді адаптована до вимог сучасного економічного середовища (малюнок 1).

Малюнок 1

Організаційно-управлінська структура із зазначенням загальної кількості працюючих осіб та в розрізі окремих підрозділів Материнської компанії станом на 31.12.2025 р.



Стратегія розвитку

ТОВ «РУДОМАЙН» – одне з найбільших підприємств у галузі виробництва залізорудної сировини. Материнська компанія постійно розвивається, збільшує виробничі потужності, закуповує та модернізує обладнання.

Стратегія розвитку Групи має два основні напрямки: поточна виробнича діяльність Материнської компанії, тобто виробництво високоякісних залізних руд, та перспективна переробка руд у високоякісні залізорудні концентрати і котуни з використанням потенціалу ТОВ «ДОЛИНСЬКИЙ ГЗК».

Основна увага в **поточній виробничій діяльності** приділяється зростанню продуктивності готової продукції залізняка з одночасним підвищенням загального вмісту заліза в її складі.

Також в період 2020-2025 рр. був збільшений парк екскаваторів на 21 одиницю, бурових верстатів – на 2 од., бульдозерів гусеничних – на 6 од., бульдозерів колісних – на 1 од., автогрейдерів – на 3 од., навантажувачів колісних фронтальних - на 15 од. Крім того, проведено капітальний ремонт тепловозів та придбано сучасні маніпулятори та дозатори для формування вантажу в залізничних вагонах.



Для зниження екологічного впливу виробничої діяльності ТОВ «РУДОМАЙН» на регіон було змінено систему закладання вибухівки спільно з механічною, гідравлічною набійкою під час виконання масових вибухів. Також експлуатуються два поливальних автомобілі з гарматами «туман». Описаний комплекс заходів посприяв мінімізації пилоутворення від виробничої діяльності підприємства.

Основна увага в **перспективах розвитку** приділяється можливості переробки сирової руди і відвалів кар'єрів «Південний» і «Північний».

Для реалізації проекту комбінату переробки руд і відвалів кар'єрів «Південний» і «Північний» використовуються потужності придбаного у 2021 році Державного підприємства «Дирекція Криворізького гірничо-збагачувального комбінату окислених руд» (КГЗКОР), Кіровоградська область, м. Долинськ. Територія комбінату включає можливості розташування та підключення комунікаційних мереж технічної води, питної води та електроенергії та ряд логістичних переваг: можливості автошляхів та залізничних колій як усередині підприємства, так і сполучної логістики із Кривим Рогом, загальної регіональної логістики. Підприємство КГЗКОР є досить віддаленим від Криворізького басейну, що дозволяє застосовувати магнітно-флотаційну технологію (закладена у проектній схемі КГЗКОР) без істотних змін екологічної обстановки у регіоні.

Перший етап досліджень з підбором технологічної схеми мокрого магнітного збагачення окислених руд Саксаганського родовища заплановано до кінця дії воєнного стану. Після чого на території Долинського ГЗК планується будівництво дослідно-промислової секції для відпрацювання промислових режимів та показників, а також отримання готової продукції у достатній кількості для подальшого дослідження флотаційних методів збагачення.

II. РЕЗУЛЬТАТИ ДІЯЛЬНОСТІ ГРУПИ

Залізна руда залишається одним із ключових товарів світового сировинного ринку, а міжнародний ринок залізорудної сировини — одним із базових для гірничо-металургійного комплексу. Основну частину операційної реалізації Групи формує Материнська компанія, тому результати діяльності суттєво залежать від кон'юнктури світового ринку залізної руди та сталі.

У 2025 році світовий ринок залізної руди залишався під тиском, однак динаміка цін була більш стабільною, ніж у 2024 році. За даними Світового банку, середня ціна на залізну руду (62% Fe, CFR China) за підсумками 2025 року становила 100,2 дол. США за суху метричну тонну проти 109,4 дол. США у 2024 році, тобто зниження склало близько 8,4 %. Протягом року квартальні середні ціни коливалися в межах від 95,5 дол. США у II кварталі до 103,5 дол. США у IV кварталі, що свідчить про збереження волатильності, але без такого різкого просідання, як у попередньому році.

Ключовим фактором впливу на ринок у 2025 році залишався Китай як найбільший світовий споживач залізної руди. Водночас виробництво сталі в Китаї за 2025 рік знизилося до 960,81 млн тонн, що на 4,4 % менше порівняно з 2024 роком і є найнижчим показником за останні сім років. Це було зумовлено, зокрема, зтяжною слабкістю сектору нерухомості та стриманим внутрішнім попитом на сталь.

Разом із цим імпорт залізної руди Китаєм у 2025 році, навпаки, досяг рекордних 1,26 млрд тонн, що на 1,8 % більше, ніж у 2024 році. Така ситуація свідчить про те, що навіть на тлі зниження виплавки сталі попит на імпортовану руду залишався високим, зокрема через поповнення запасів і збереження значної ролі доменного виробництва у китайській металургії.

Додатковим чинником тиску на ринок залишалася достатня пропозиція з боку провідних світових виробників. Упродовж 2025 року аналітики неодноразово вказували на ризик профіциту пропозиції, хоча в середині року оцінки надлишку були переглянуті у бік зменшення через перебої поставок з Австралії та дещо кращий, ніж очікувалося, попит. Водночас запуск нових великих проєктів, зокрема Simandou у Гвінеї, зберігав очікування додаткового тиску на ціни у середньостроковій перспективі.

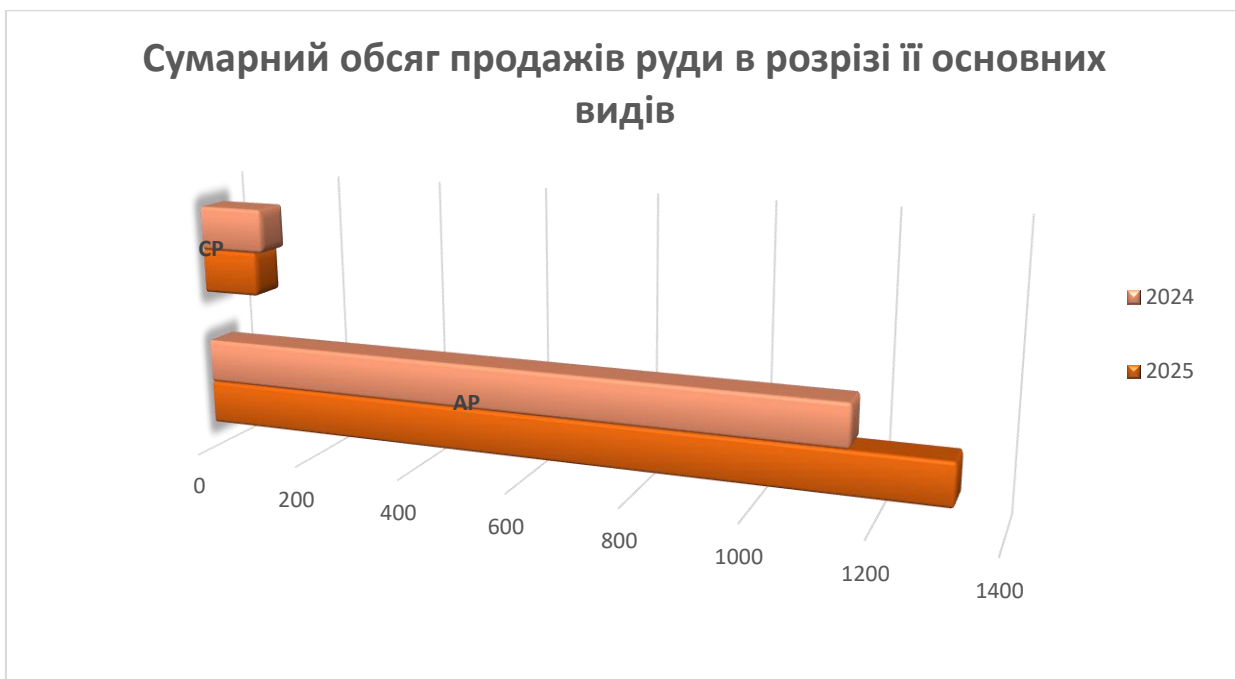
Певну підтримку світовому попиту на сталь і, відповідно, ринку залізної руди, у 2025 році надавали країни, що розвиваються, насамперед Індія. За оцінкою worldsteel, попит на сталь в Індії у 2025–2026 роках мав зростати приблизно на 9 % щороку, що частково компенсує структурне уповільнення китайського ринку. Водночас ОЕСР зазначає, що до 2030 року попит на сталь у Китаї знижуватиметься, тоді як глобальний попит зростатиме помірними темпами.

Таким чином, у 2025 році світовий ринок залізної руди характеризувався помірним зниженням середньорічної ціни, збереженням волатильності та впливом суперечливих чинників. Основними з них були: структурне послаблення попиту на сталь у Китаї; рекордні обсяги імпорту залізної руди Китаєм на тлі високих запасів і перебудови торгових потоків; достатня глобальна пропозиція сировини; а також поступове зростання ролі Індії та інших країн Азії як джерел нового попиту.

За підсумками 2025 року обсяги продажу залізної руди Материнською компанією збільшилися на 11,7% у фізичній величині та на 11,3% у грошовому вимірнику за показником доходу від реалізації готової продукції.

Сумарний обсяг продажів Материнською компанією руд усіх видів за 2025 рік становить 1 430,04 тис. т, що більше за обсяги 2024 року на 149,77 тис. т.

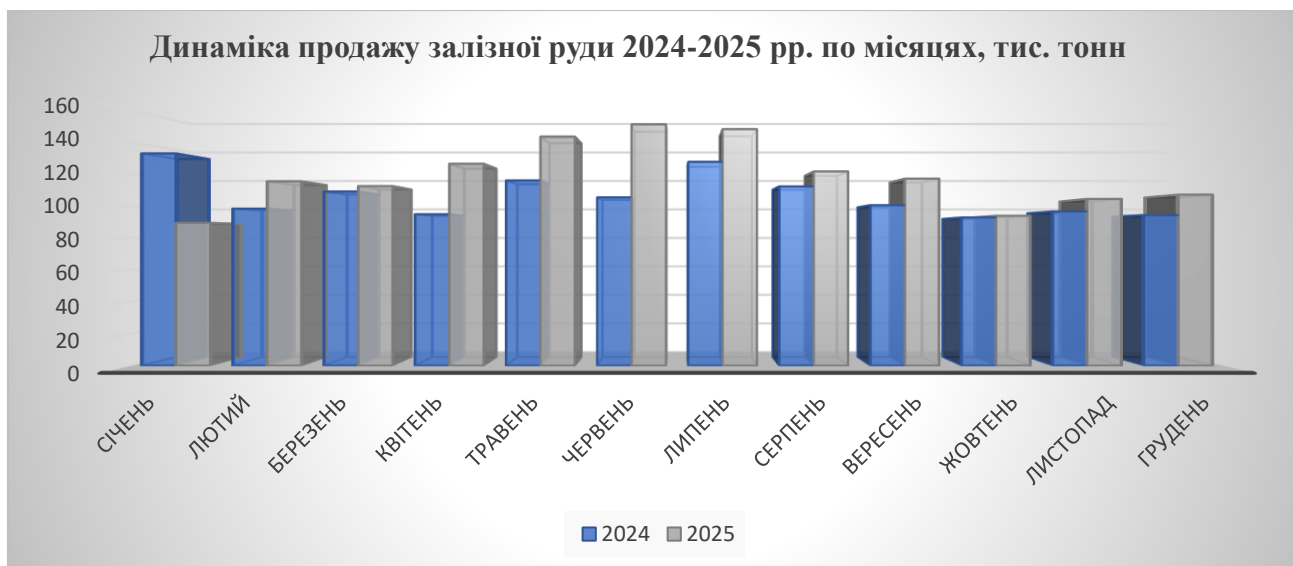
Малюнок 2



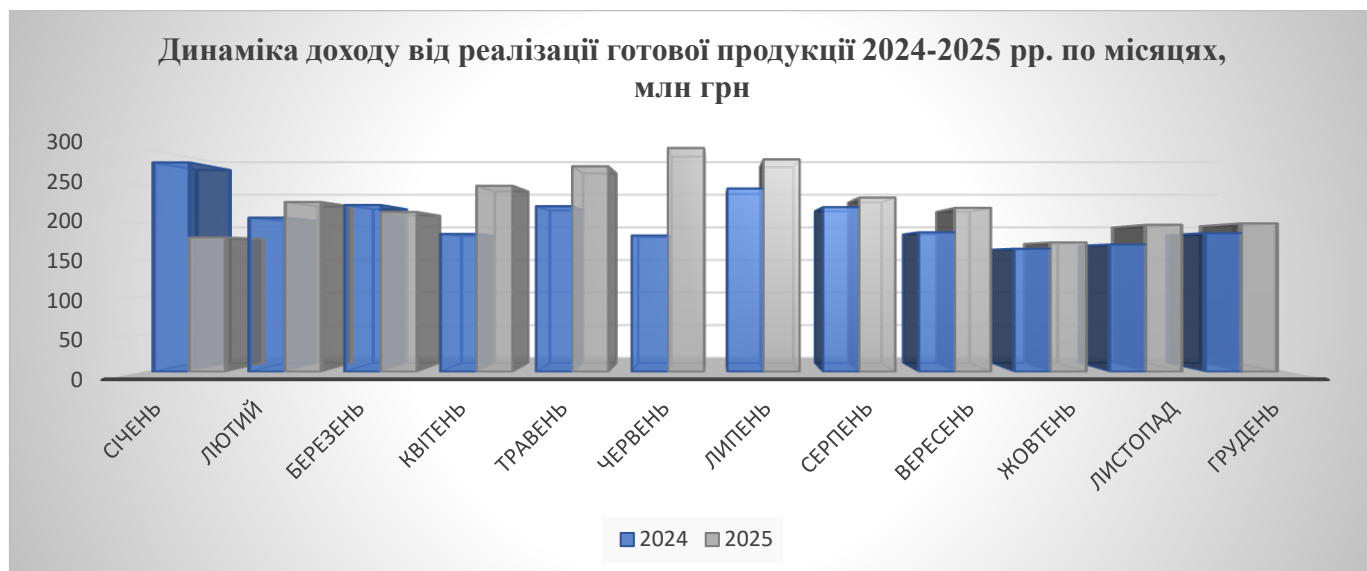
Динаміка показників з продажу руди Материнською компанією за звітні періоди 2025 року в порівнянні з показниками 2024 року наведена на мал. 3 у тис. т та на мал. 4 у млн грн.

Діаграми синхронно відображають динаміку показників за січень-грудень 2024-2025 рр.; найбільші місячні обсяги реалізації у 2025 році спостерігалися у червні-липні.

Малюнок 3



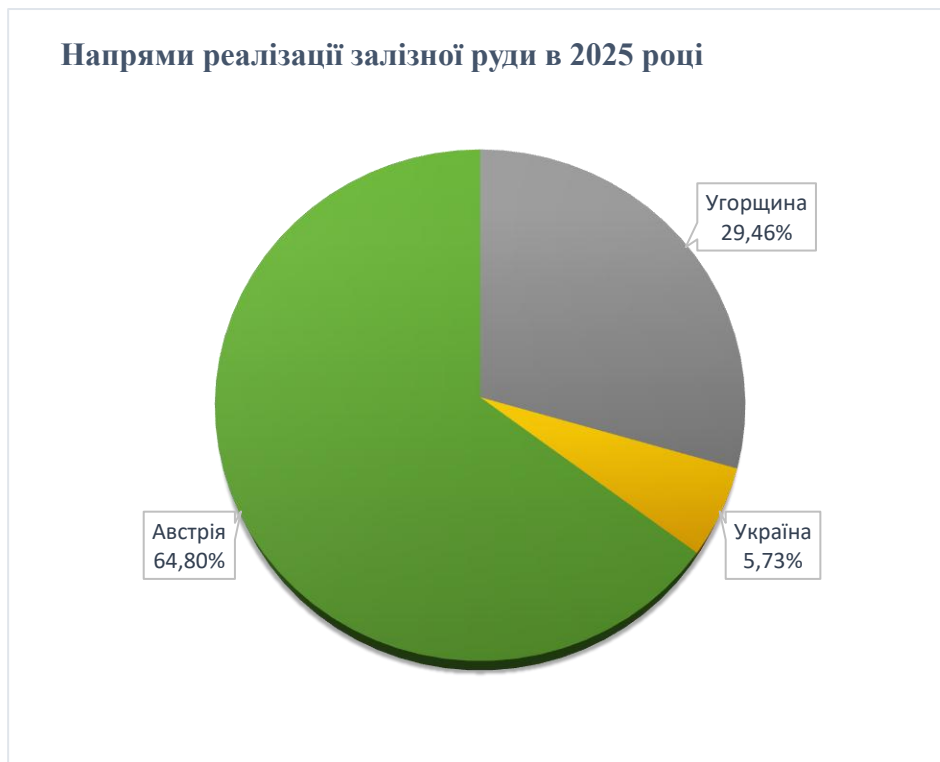
Малюнок 4



За 2025 рік структура реалізації у розрізі країн змінилася: найбільшу частку зберегли покупці з Австрії (близько 64,8% доходу від реалізації готової продукції), суттєво зросла частка покупців з Угорщини (близько 29,5%), частка реалізації на території України становила близько 5,7%.

Напрями реалізації залізної руди Материнською компанією за 2025 та 2024 рр. наведено на мал. 5 та мал. 6 відповідно.

Малюнок 5



Малюнок 6



Фінансові показники діяльності Групи наведені у таблиці 1.

Таблиця 1

Фінансові показники діяльності Групи (тис. грн.)

№ з/п	Найменування показника	2025	2024	Динаміка змін	
				тис. грн.	%
1	Чистий дохід від реалізації	2 990 825	2 707 866	282 959	10%
2	Собівартість реалізованої продукції	(1 549 370)	(1 679 534)	130 164	-8%
3	Валовий прибуток	1 441 455	1 028 332	413 123	40%
4	Інші операційні доходи	214 126	69 769	144 357	207%
5	Адміністративні витрати	(157 794)	(141 244)	-16 550	12%
6	Витрати на збут	(1 078 067)	(959 013)	-119 054	12%
7	Інші операційні витрати	(105 956)	(54 253)	-51 703	95%
8	Операційний результат	313 764	(56 409)	370 173	н/з
9	Фінансові та інші доходи	4 411	4 280	131	3%
10	Фінансові та інші витрати	(266 901)	(165 819)	-101 082	61%
11	Витрати з податку на прибуток	(18 735)	(25 295)	6 560	-26%
12	Чистий фінансовий результат	32 539	(243 243)	275 782	н/з

За результатами діяльності 2025 року Група отримала чистий дохід від реалізації в розмірі 2 990,83 млн грн, що на 10,4% більше за аналогічний показник попереднього періоду. На загальну динаміку доходів у 2025 році вплинули обсяги реалізації залізної руди, географічна структура продажів та коливання цін на руду на світовому ринку.

Фінансовий результат від операційної діяльності Групи за 2025 рік становить 313,76 млн грн прибутку проти 56,41 млн грн збитку у 2024 році. Поліпшення результату зумовлене збільшенням валового прибутку та інших операційних доходів, частково нівельоване зростанням витрат на збут та інших операційних витрат.

Чистий фінансовий результат Групи за 2025 рік є прибутковим та становить 32,54 млн грн.

За даними консолідованого звіту про рух грошових коштів, загальна сума сплачених податків, зборів та ЄСВ у 2025 році склала 280,83 млн грн (у 2024 році: 259,12 млн грн).

Таблиця 2

Загальна сума податків, зборів та ЄСВ, сплачених Групою в 2025-2024 рр. (тис. грн.)

Показник	2025	2024
Податок на прибуток	37 146	21 883
Інші податки та збори, включно з ПДВ	168 357	163 570
Єдиний соціальний внесок	75 327	73 671
Всього	280 830	259 124

III. ЛІКВІДНІСТЬ ТА ЗОБОВ'ЯЗАННЯ ГРУПИ

Основним індикатором, що характеризує фінансову стійкість Групи, є платоспроможність, тобто достатність ліквідних активів для погашення у будь-який момент усіх своїх короткострокових зобов'язань перед кредиторами. У таблиці 3 порівнюються активи і пасиви консолідованого балансу.

Таблиця 3

Аналіз ліквідності консолідованого балансу Групи за 2025 рік (тис. грн.)

№ з/п	Категорії статей балансу	Умовне позначення	На 01.01.2025	На 31.12.2025
1	Високоліквідні активи	A1	35 125	1 112
2	Швидколіквідні активи	A2	1 104 088	1 557 078
3	Повільноліквідні активи	A3	461 915	359 041
4	Важколіквідні активи	A4	993 228	872 148
5	Найбільш термінові зобов'язання	П1	497 233	635 001
6	Короткострокові пасиви	П2	95 460	114 294
7	Довгострокові пасиви	П3	228 052	225 008
8	Постійні пасиви	П4	1 773 611	1 815 076

Для визначення ліквідності балансу використовуються відповідні групи активу і пасиву консолідованого балансу. Баланс вважається абсолютно ліквідним, якщо виконуються чотири наступні співвідношення:

- 1) $A1 \geq P1$ – не дотримано;
- 2) $A2 \geq P2$ – дотримано;
- 3) $A3 \geq P3$ – дотримано;
- 4) $A4 \leq P4$ – дотримано.

Результати аналізу ліквідності консолідованого балансу свідчать, що станом на 31.12.2025 року баланс Групи не є абсолютно ліквідним через недостатність високоліквідних активів для покриття найбільш термінових зобов'язань. Водночас показники поточної та термінової ліквідності перевищують нормативні значення.

У таблиці 4 «Розрахунок фінансової стійкості і платоспроможності Групи» приведені коефіцієнти, розраховані на основі даних річного консолідованого балансу Групи.

Таблиця 4

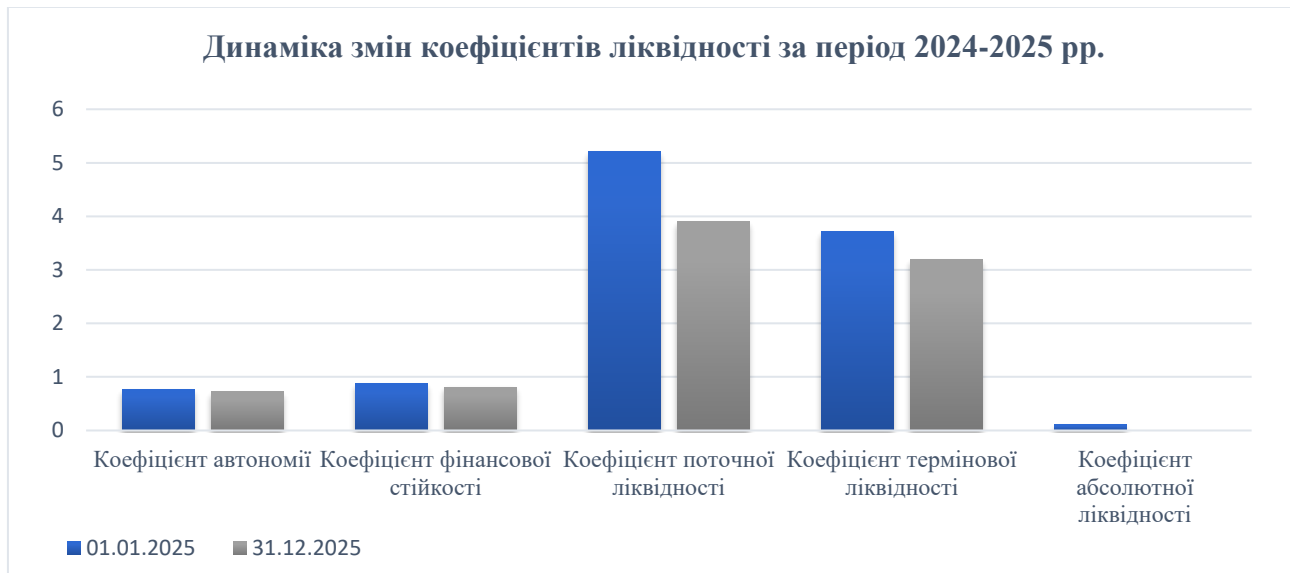
Розрахунок фінансової стійкості і платоспроможності Групи

№ п/п	Найменування коефіцієнта/ формула розрахунку	Нормативне значення	Фактичне значення	
			01.01.2025	31.12.2025
1	2	3	4	5
1	Коефіцієнт автономії	>0,5	0,68	0,65
2	Коефіцієнт фінансової стійкості	>0,75	0,77	0,73
3	Коефіцієнт поточної ліквідності (покриття)	1÷2	2,70	2,56
4	Коефіцієнт термінової ліквідності	>1	1,92	2,08
5	Коефіцієнт абсолютної ліквідності	>0,2	0,06	0,00

За результатами проведеного аналізу та розрахованих значень коефіцієнтів можна зробити висновок, що Група зберігає платоспроможність; водночас коефіцієнт фінансової стійкості станом на 31.12.2025 року дещо нижчий за нормативне значення через зростання поточних зобов'язань.

Схематично динаміку коефіцієнтів ліквідності Групи за період 2024-2025 рр. відображено на мал. 7.

Малюнок 7



Таким чином, станом на 31.12.2025 р. Група загалом зберігає фінансову стійкість та кредитоспроможність; водночас показник абсолютної ліквідності залишається нижчим за нормативний через незначний обсяг грошових коштів порівняно з поточними зобов'язаннями.

IV. ЕКОЛОГІЧНІ АСПЕКТИ КОМПАНІЙ ГРУПИ

Діяльність з видобування у 2025 році здійснювала Материнська компанія. Дочірня компанія ТОВ «ДОЛИНСЬКИЙ ГЗК» не здійснювала видобуток або переробку руди. Виробнича діяльність кар'єру «Південний» ТОВ «РУДОМАЙН» призводить до утворення та викидів забруднюючих речовин в атмосферне повітря.

Основними забруднюючими речовинами, які викидаються в атмосферне повітря є пил неорганічний, оксид вуглецю та діоксид азоту.



ТОВ «РУДОМАЙН» є учасником реалізації заходів «Міської програми з вирішення екологічних проблем Кривбасу та поліпшення стану навколишнього природного середовища на 2016-2025 роки», основними із заходів якої є:

- щорічне виконання заходів зі скорочення викидів забруднюючих речовин в атмосферне повітря при проведенні масових вибухів, а саме здійснюється зволоження фракції кварцитного щебеня, використання зовнішньої гідрозабійки з поліетиленовими рукавами ф250мм, перед початком підготовки масового вибуху здійснюється зволоження масиву, що підривається;
- проведення співпраці зі спеціалізованими науковими організаціями з питань розробки, розгляду та впровадження в технологічний процес видобутку руди відкритим способом нових технологій проведення масових вибухів зі зменшення викидів забруднюючих речовин у атмосферне повітря; для виконання цього заходу, за рекомендацією НДІБГ КНУ, для зменшення викидів забруднюючих речовин в атмосферне повітря під час проведення масових вибухів використовується гуматовий реагент;
- проведення комплексу заходів з пилопригнічення складів продукції, проммайданчику, виробничих автодоріг та автошляхів, вулиць, житлових масивів, які знаходяться в зоні впливу виробничої діяльності та межують із санітарно-захисною зоною;
- дотримання умов укладених договорів з відокремленим структурним підрозділом «Криворізький районний відділ Державної установи «Дніпропетровський обласний центр контролю та профілактики хвороб Міністерства охорони здоров'я України» та випробувальної лабораторії ТОВ «НТЦ «ЕКОТРЕЙД»; періодичне проведення інструментального вимірювання концентрацій забруднюючих речовин в атмосферному повітрі на межі найближчої забудови; аналіз результатів інструментальних вимірювань фактичних концентрацій основних забруднюючих речовин в атмосферному повітрі на межі найближчої житлової забудови показує, що досліджені проби атмосферного повітря за всіма забруднюючими речовинами не перевищують значень гранично-допустимих концентрацій;
- проведення інструментальних вимірів забруднюючих речовин на підставі укладеного договору з НДІБГ КНУ безпосередньо на контрольних блоках, що підриваються;
- проведення випробувальною лабораторією ТОВ «БІОМ ПЛЮС» періодичних інструментальних вимірювань шумового навантаження та інфразвуку на межі найближчої забудови;

З метою забезпечення сприятливих умов життєдіяльності мешканців міста, ТОВ «РУДОМАЙН» не стоїть осторонь питань, пов'язаних з виконанням заходів, які направлені на забезпечення чистоти та

порядку у районі впливу виробничої діяльності підприємства та проводить роботи з покосу карантинних рослин в санітарно-захисній зоні, посів багаторічних трав. Виконані роботи з благоустрою та озеленення територій із збереженням існуючих зелених насаджень, у тому числі належне утримання та озеленення санітарно-захисних зон.

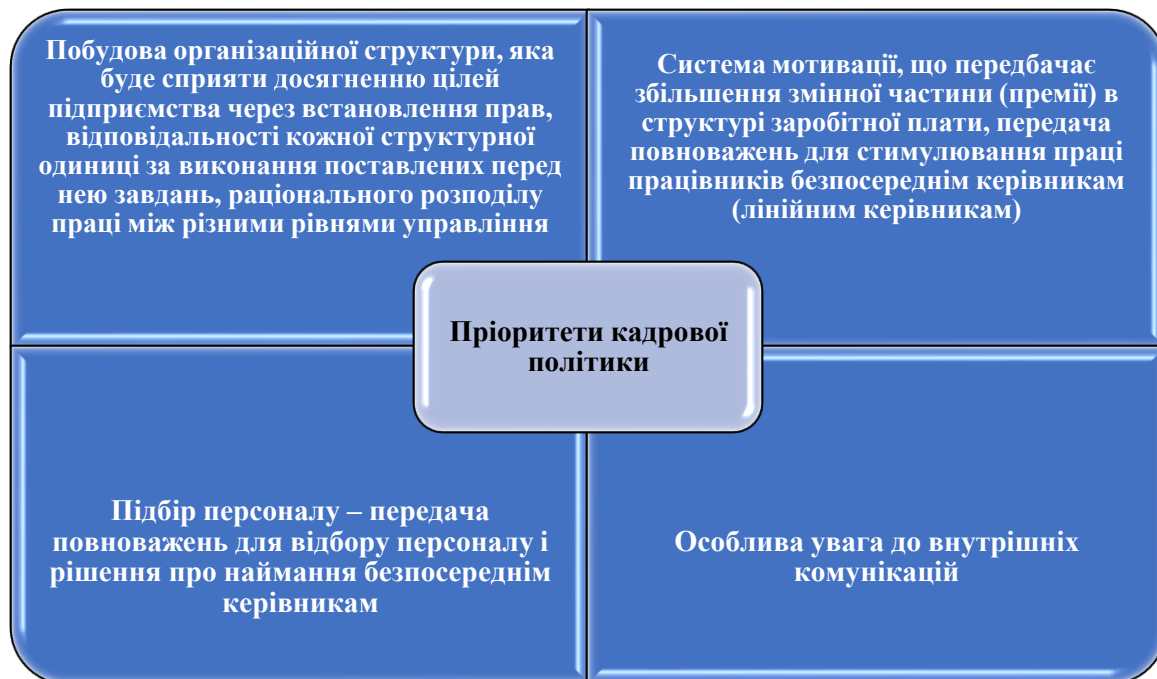
V. СОЦІАЛЬНІ АСПЕКТИ ТА КАДРОВА ПОЛІТИКА ГРУПИ

Кадрова політика

Кадрова політика Групи визначає генеральний напрямок і основи роботи з кадрами на довгостроковий період та направлена на виняткову увагу до всіх працівників, забезпечення високих стандартів охорони та безпеки праці.

Система роботи з персоналом побудована з дотриманням норм Конституції України, Цивільного кодексу України, Кодексу законів про працю України, Загальної декларації з прав людини.

Основною метою кадрової політики є забезпечення оптимального балансу процесів адаптації до існуючих умов функціонування Групи і збереження чисельного і якісного складу кадрів.



Основні принципи кадрової політики Групи:

- ✓ Справедливість;
- ✓ Відкритість – ми будуємо плани на майбутнє, з усіма працівниками укладаємо офіційні трудові відносини, ми виконуємо фінансові зобов'язання;
- ✓ Формування дружньої та згуртованої атмосфери усередині компанії;
- ✓ Професіоналізм – ми цінуємо кожного професіонала своєї справи;
- ✓ Послідовність;
- ✓ Чітке дотримання розроблених законодавством норм і правил у сфері праці;
- ✓ Рівність;
- ✓ Відсутність дискримінації за віком, статтю, релігією;
- ✓ Комплексність;
- ✓ Системність;
- ✓ Соціальна відповідальність перед співробітниками.

Кадрова політика Групи відповідає цілям і задачам інтегрованої системи управління та забезпечує виконання процесів, пов'язаних із забезпеченням структурних підрозділів кваліфікованим персоналом.

Облікова кількість штатних працівників

Станом на 31.12.2025 р. середня кількість працівників Групи складає 1300 осіб.

Облікова кількість штатних працівників материнської Компанії на початок періоду (01.01.2025 р.) 1105 чол., в.ч. жінок – 163 чол., зовнішніх сумісників–29. Облікова кількість штатних працівників материнської Компанії на кінець 2025 року (31.12.2025 р.) 1120 чол., в т.ч. жінок – 206 чол., зовнішніх сумісників – 104. Облікова кількість штатних працівників прийнятих на умовах неповного робочого дня на кінець звітної періоду – 39 чол. в т.ч. жінок -13. Середньооблікова кількість працівників материнської Компанії за звітний період склала 1182 чол. Частка жінок на керівних посадах складає 27 %. В 2025 році 2 фахівця надавали послуги згідно договору цивільно-правового характеру.

Таблиця 5

Облікова кількість працівників ТОВ «РУДОМАЙН»

Облікова кількість працівників	на 31.12.2025	на 01.01.2025
Загалом:	1222	1134
в тому числі жінки:	212	168
в тому числі жінки-керівниці вищої ланки:	1	2
в тому числі жінки-керівниці середньої ланки:	12	12
в тому числі чоловіки:	1010	966
в тому числі чоловіки-керівники вищої ланки:	15	13
в тому числі чоловіки-керівники середньої ланки:	20	21

Структура та динаміка фонду оплати праці

Основним видом заохочення працівників і головним засобом відтворення робочої сили на підприємстві є заробітна плата.

Складовими частинами заробітної плати є:

- основна заробітна плата, винагорода за виконану роботу за фактично відпрацьований час (тарифні ставки);
- додаткова заробітна: оплата праці за роботу в нічні години, оплата надурочних годин, доплата за внутрішнє суміщення;
- інші заохочувальні та компенсаційні виплати – це виплати у формі винагород за підсумками роботи за рік, премії за спеціальними системами і положеннями, компенсаційні та інші грошові і матеріальні виплати, які не передбачені актами чинного законодавства або які провадяться понад встановлені норми додаткова заробітна плата, інші компенсаційні виплати.

Основна заробітна плата – це винагорода за виконану роботу відповідно до встановлених норм праці (норми часу, виробітку, обслуговування, посадові обов'язки). Вона встановлюється у вигляді тарифних ставок, посадових окладів .

Додаткова заробітна плата – це винагорода за працю понад установлені норми, за трудові успіхи та винахідливість і за особливі умови праці. Вона включає надбавки, премії, пов'язані з виконанням виробничих завдань .

Інші виплати – це винагорода за працю понад установлені норми, за трудові успіхи та винахідливість і за особливі умови праці. Вони включають в себе одноразові заохочувальні виплати, не пов'язані з конкретними результатами праці (до ювілейних дат тощо) .

Структура фонду оплати праці материнської Компанії описана в таблиці 6.

Таблиця 6

Показник	2025 рік	2024 рік	2023 рік	Зміни			
				2025 – 2024, тис грн	2024 – 2023, тис грн	2025 – 2024, %	2024 – 2023, %
Основна з/п	177 587	174 034	156 091	3 553	17 943	2	11
Додаткова з/п	151 318	127 899	106 325	23 419	21 574	18	20
- надбавки	14 722	14 243	15 356	479	-1 113	3	-8
- премії	104 548	77 262	58 128	27 286	19 134	35	25
- відпускні	32 039	33 318	25 969	-1 279	7 349	-4	22
- оплата мобілізованим							
- простої не з вини працівника	9	3 076	6 872	-3 067	-3 796	-34 077	-56
Інші виплати	907	187	9 309	720	-9 122	385	-99
- матеріальна допомога	5	54	106	-49	-52	-980	-49
- премія до ювілейних дат та свят	103	133	9 203	-30	-9 070	-29	-99
- оплата за особисту охорону	799			799			
Фонд оплати праці	329 812	302 120	271 725	27 692	30 395	9	11

Умови розміру оплати праці визначаються трудовим договором між роботодавцем та працівником та затверджуються у штатному розписі.

Охорона праці



Директором ТОВ «РУДОМАЙН» на підприємстві створена служба охорони праці та пожежної безпеки, керівником якої призначений заступник директора з охорони праці та пожежної безпеки, який в свою чергу підпорядковується безпосередньо директору підприємства. До складу служби з охорони праці та пожежної безпеки входить начальник служби з охорони праці та пожежної безпеки та два інженера з охорони праці та пожежної безпеки, які в свою чергу підпорядковуються безпосередньо заступнику директора з охорони праці та

пожежної безпеки. Працівники служби охорони праці та пожежної безпеки періодично (1 раз на 3 роки) проходять навчання та перевірку знань з питань охорони праці у спеціальних навчальних закладах, останнє навчання було проведено у березні місяці 2026 року. Працівники служби з охорони праці та пожежної безпеки у 2021 році пройшли навчання та отримали міжнародні сертифікати Внутрішнього аудитора з системи управління охорони здоров'я та безпеки праці а також про. Вимоги ISO 45001:2018 та рекомендації ISO 19011:2018. У 2024 році працівник служби з охорони та пожежної безпеки пройшов навчання в європейській школі керування ризиками Джаннет Аршимової та отримав міжнародний сертифікат.

На підприємстві згідно діючих нормативно – правових актів з охорони праці та промислової безпеки впроваджена та діє система управління охороною праці, яка забезпечує створення безпечних та здорових умов праці на робочих місцях, запобігає травмам і погіршенню стану здоров'я, що пов'язані з виробництвом, та активно вдосконалює показники діяльності у сфері охорони здоров'я і безпеки праці. Системою управління охороною праці запроваджено оперативний контроль за станом охорони праці у структурних підрозділах інженерно – технічними працівниками структурних підрозділів, що забезпечує постійний контроль за дотриманням вимог нормативно – правових актів з охорони праці працівниками підприємства. В посадових інструкціях передбачена відповідальність за недотримання системи управління охороною праці та вимог нормативно – правових актів з охорони праці.

Також на підприємстві розроблені та впроваджені: положення про службу з охорони праці; положення про порядок проведення навчання та перевірки знань з питань охорони праці; положення про видачу нарядів; програми проведення стажування на робочих місцях; плани та програми проведення навчання та перевірки знань; комплексні заходи; перелік спеціального одягу, спеціального взуття та інших засобів індивідуального захисту, що безоплатно видаються працівникам; перелік робіт з підвищеною небезпекою для проведення навчання з питань охорони праці; перелік професій працівників, які підлягають медичним оглядам; перелік робіт підвищеної небезпеки для отримання висновку психофізіологічної експертизи; перелік посад та професій, для яких необхідно проходження психофізіологічної експертизи; перелік посад та професій, для яких є обов'язковим первинний і періодичний психіатричний огляд, у тому числі на предмет вживання психоактивних речовин. Крім того на підприємстві розроблені та затверджені у встановленому порядку інструкції з охорони праці по професіям та видам робіт, складений перелік інструкцій з охорони праці. В інструкціях з охорони праці передбачена відповідальність за недотримання інструкцій з охорони праці.

Для забезпечення дотримання вимог нормативно – правових документів з охорони праці на підприємстві організовано проведення навчання працівникам у спеціалізованих центрах. Так, навчання було організоване та проведене з наступних напрямків: загальні питання охорони праці; правила охорони праці під час розробки родовищ корисних копалин відкритим способом; правила безпечної експлуатації електроустановок споживачів та правила технічної експлуатації електроустановок споживачів; пожежна безпека; правил охорони праці на автомобільному транспорті; правила з охорони праці під час експлуатації великовантажних автомобілів та інших технологічних транспортних засобів під час розробки рудних і нерудних копалин відкритим способом; правила охорони праці під час виконання робіт на висоті. Також було проведено спеціальне навчання і перевірка знань з питань охорони праці: водіям автотранспортних засобів; водіям навантажувачів, машиністам бульдозерів та екскаваторів; сепараторникам; дробильникам; слюсарям. На підприємстві облаштовано сучасний навчальний клас, оснащений комп'ютерною технікою, який використовується для проведення дистанційного навчання, складання іспитів, а також для проведення вступного інструктажу з охорони праці для новоприйнятих працівників підприємства.

У ТОВ «РУДОМАЙН» діє політика щодо заборони вживання на виробництві алкогольних та наркотичних речовин. Для забезпечення проведення перед змінних та після змінних медичних оглядів на підприємстві створено три медичних пункти, які мають сучасне обладнання для вимірювання алкоголю, температури та артеріального тиску, з цілодобовим чергуванням медичних сестер, які в свою чергу їх і проводять не тільки водіям автотранспортних засобів, а і всім працівникам підприємства, зайнятим на роботах зі шкідливими та небезпечними умовами праці, з обов'язковим проведенням алкотестування, температурного скринінгу та вимірювання артеріального тиску. У випадку відхилення фактичного значення одного з показників від нормованого значення, працівник відстороняється від роботи та у відношенні нього може бути застосоване дисциплінарне стягнення. На основі цього робиться щомісячний аналіз по структурним підрозділах по відстороненню працівників підприємства від роботи за станом здоров'я та алкогольним сп'янінням.

У ТОВ «РУДОМАЙН» проведена атестація робочих місць. За роботу у несприятливих умовах праці працівникам видається молоко, мінеральна вода та додаткові дні відпустки.

Працівники ТОВ «РУДОМАЙН» зайняті на роботах зі шкідливими та небезпечними умовами праці проходять в обов'язковому порядку попередні (під час прийняття на роботу) та періодичні медичні огляди (протягом трудової діяльності). А у випадках передбачених законодавством, ще й позачергові медичні огляди.

Працівники ТОВ «РУДОМАЙН» забезпечені спеціальним одягом, спеціальним взуттям та іншими ЗІЗ у відповідності до встановлених норм, крім того, з урахуванням умов праці та видів виконуваних робіт, працівники забезпечуються додатковими ЗІЗ понад встановлені норми.

Службою з охорони праці та пожежної безпеки ТОВ «РУДОМАЙН» здійснюється ведення відповідної звітності з охорони праці по підприємству за місяць, квартал, півріччя та рік. Кожного кварталу звіт з охорони праці з наданням інформації щодо травматизму на підприємстві, переліку виконаних заходів, атестації робочих місць та сум витрачених коштів на заходи пов'язані з охороною праці надається до відділу Центрального ісполкому м. Кривого Рогу.

За 2025 рік у ТОВ «РУДОМАЙН» нещасних випадків, пов'язаних з виробництвом не було.

VI. РИЗИКИ ГРУПИ

Основні фінансові зобов'язання Групи включають кредиторську заборгованість за товари та послуги, іншу кредиторську заборгованість. Основною метою даних фінансових зобов'язань є фінансування операцій Групи. До складу основних фінансових активів Групи входять дебіторська заборгованість за товари та послуги, грошові кошти, які виникають безпосередньо в ході її операційної діяльності.

Група схильна до кредитного ризику, ризику ліквідності та валютного ризику, а також операційного та юридичного ризиків. Керівництво Групи контролює процес управління цими ризиками, зокрема через забезпечення належного функціонування внутрішніх процедур та політик, що спрямовані на мінімізацію цих ризиків.

Кредитний ризик

Група наражається на кредитний ризик, який виникає тоді, коли одна сторона фінансового інструменту спричинить фінансові збитки другій стороні внаслідок невиконання взятих на себе зобов'язань. Кредитний ризик виникає в результаті реалізації Групою продукції на кредитних умовах та інших операцій з контрагентами, внаслідок яких виникають фінансові активи.

Максимальна сума кредитного ризику, на який наражається Група, показана нижче за категоріями фінансових активів:

	31.12.2025	31.12.2024
Грошові кошти та їх еквіваленти	1 112	35 125
Дебіторська заборгованість за основною діяльністю	1 183 426	854 798
Загальна сума кредитного ризику балансових фін активів	1 184 538	889 923

Управління кредитним ризиком, пов'язаним з покупцями, здійснюється Групою відповідно до політик, процедур і систем контролю, встановлених щодо управління кредитним ризиком, пов'язаним з покупцями.

Валютний ризик

Відповідно до МСФЗ 7, валютний ризик виникає за фінансовими інструментами у валюті, яка не є функціональною, і є монетарними за характером; ризики, пов'язані з перерахунком валют, не враховуються. Валютний ризик виникає, переважно, по нефункціональних валютах, в яких Група має фінансові інструменти.

У таблиці нижче надані монетарні фінансові активи і зобов'язання Групи за балансовою вартістю на звітну дату.

31.12.2025	Долари	Євро
Фінансові активи		
ДЗ за товари, роботи та послуги	-	21 611
Грошові кошти	-	-
Разом фінансові активи	-	21 611
Фінансові зобов'язання		
КЗ за товари, роботи та послуги	-	(29)
Поточна КЗ за довгостроковими позиками	(800)	-
Разом фінансові зобов'язання	(800)	(29)
Чиста позиція	(800)	21 582

На 31.12.2024	Долари	Євро
Фінансові активи		
ДЗ за товари, роботи та послуги	17	16 118
Грошові кошти	-	640
Разом фінансові активи	17	16 758
Фінансові зобов'язання		
КЗ за довгостроковими позиками	(800)	-
Поточна КЗ за довгостроковими позиками		
КЗ за товари, роботи та послуги	(2 222)	-
Разом фінансові зобов'язання	(3 022)	(15)
Чиста позиція	(3 005)	16 743

Нижче відображено чутливість прибутку Групи до оподаткування та капіталу (у тис. грн.) до можливої помірної зміни обмінного курсу долара та євро, при незмінних інших складових:

Вплив на прибуток до оподаткування і капітал	За 2025 рік, дол.	За 2024 рік, дол.
Збільшення валютного курсу на 5%	(1 695)	(6 316)
Зменшення валютного курсу на 5%	1 695	6 316
Вплив на прибуток до оподаткування і капітал		
Збільшення валютного курсу на 5%	53 801	36 773
Зменшення валютного курсу на 5%	(53 801)	(36 773)

Ризик ліквідності

Ризик втрати ліквідності являє собою ризик того, що Група не зможе оплатити свої зобов'язання при настанні строку їх погашення. Група здійснює контроль над ризиком дефіциту грошових коштів, використовуючи інструмент планування поточної ліквідності.

Група проаналізувала концентрацію ризику щодо рефінансування своєї заборгованості і дійшла висновку, що вона є низькою. Група має доступ до джерел фінансування в достатньому обсязі. Суми у таблиці аналізу за строками – це недисконтовані грошові потоки за угодами:

станом на 31.12.2025 р., тис. грн.:

	До 6 місяців	6-12 місяців	Більше 1 року	Всього
Кредиторська заборгованість за товари	232 668	-	-	232 668
КЗ по розрахункам з бюджетом	25 763	-	-	25 763
КЗ по розрахункам з персоналом та страхуванням	27 785	-	-	27 785
Поточні забезпечення	23 952	23 952	-	47 904
Інші поточні зобов'язання	271 718	-	-	271 718
Всього майбутніх платежів	579 519	23 952	-	603 471

станом на 31.12.2024 р.:

	До 6 місяців	6-12 місяців	Більше 1 року	Всього
Кредиторська заборгованість за товари	107 203	-	-	107 203
КЗ по розрахункам з бюджетом	20 697	-	-	20 697
КЗ по розрахункам з персоналом та страхуванням	20 980	-	-	20 980
Поточні забезпечення	19 525	19 524	-	39 049
Інші поточні зобов'язання	306 523	-	-	306 523
Всього майбутніх платежів	474 928	19 524	-	494 452

Операційний та юридичний ризики

Операційний та юридичний ризики включають:

- ризик персоналу, пов'язаний з діями або бездіяльністю працівників Групи (людським фактором), включаючи допущення помилки при проведенні операції, здійснення неправомірних операцій, пов'язане з недостатньою кваліфікацією або із зловживанням персоналу, перевищення повноважень, розголошення інсайдерської та/або конфіденційної інформації та інше;
- інформаційно-технологічний ризик, пов'язаний з недосконалою роботою інформаційних технологій, систем та процесів обробки інформації або з їх недостатнім захистом, включаючи збій у роботі програмного та/або технічного забезпечення, обладнання, інформаційних систем, засобів комунікації та зв'язку, порушення цілісності даних та носіїв інформації, несанкціонований доступ до інформації сторонніх осіб та інше;
- правовий ризик, пов'язаний з недотриманням Групою вимог законодавства, договірних зобов'язань, а також з недостатньою правовою захищеністю установи або з правовими помилками, яких припускається установа при провадженні діяльності.

Чутливість Групи до операційного ризику є низькою, оскільки розподіл обов'язків у Групі направлений на зменшення можливостей, які дають змогу будь-якій особі обіймати посаду, що дозволяє їй робити та приховувати помилки або шахрайські дії у звичайному ході виконання своїх обов'язків, розроблена досконала система внутрішнього фінансового моніторингу. Працівники регулярно проходять ознайомлення із законодавством України.

Системні і програмно-технічні засоби та засоби зв'язку, які використовує Група, запобігають втратам, крадіжкам, несанкціонованому знищенню, викривленню, підробленню, копіюванню інформації та забезпечують архівацію даних та інформації щодо проведених операцій за кожний операційний день, а також забезпечують дублювання роботи всіх систем та елементів для забезпечення збереження інформації та забезпечення неможливості її знищення з будь-яких обставин.